

Percepciones de pobreza: el 72,7% de la gente dice no ganar lo que necesita

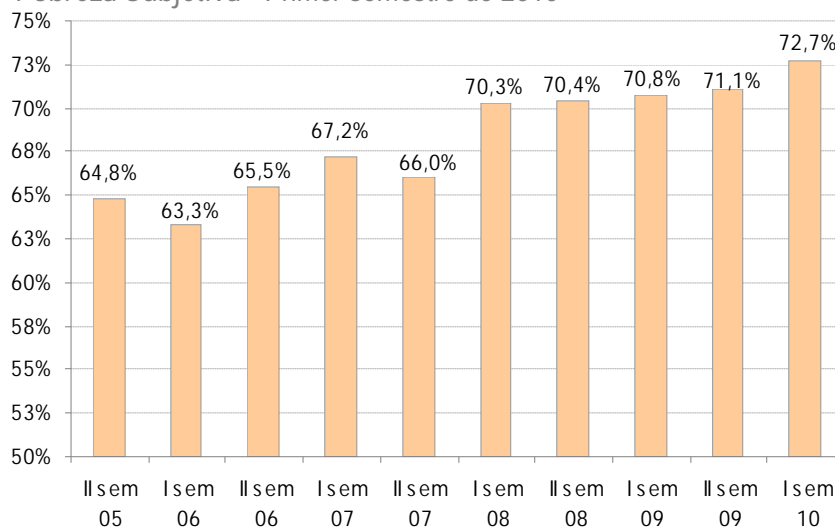
La economía y la realidad social vuelven a mostrar caminos divergentes ● El 72,7% de los hogares gana menos de lo que necesita para subsistir ● El umbral de Pobreza Subjetiva se amplió, empujado por mayores aspiraciones de consumo y un ingreso que crece, pero no le gana a la inflación ● Solo 7% de las familias vive con la canasta del INDEC.

Los elevados niveles de crecimiento de la economía argentina, no parecen suficientes para mejorar la situación social: el 72,7% de la gente declara que los ingresos mensuales de su hogar son inferiores a los que necesita para subsistir, registrándose una brecha promedio de 34% entre el ingreso recibido y el necesario para cubrir sus gastos básicos.

Así surge de la Encuesta de Percepciones de Pobreza y Bienestar (EPB) realizada por CERX durante el primer semestre de 2010. De acuerdo a las declaraciones de ingresos del hogar y las valoraciones que hacen las familias sobre sus necesidades de consumo, casi 73% de los hogares serían subjetivamente pobres. Se trata del nivel más alto de percepción de pobreza que se registra en el país desde que comenzó la medición, en diciembre de 2005. De la encuesta surgen otros resultados relevantes:

- El monto mensual promedio que requieren los hogares relevados para subsistir ronda los \$3.511, frente a \$2.620 que actualmente reciben, con una brecha de 34%.
- Solo 6,9% de los hogares dice que puede subsistir con la canasta valorada por el INDEC.
- Frente a 2009, la percepción de pobreza subió 2,6 puntos (de 70,8% a 72,7%).
- A su vez, en términos de percepción de pobreza, el 58,1% de la población relevada dice sentirse igual que el año pasado, el 22,2% se siente más pobre y 19,8% menos.

Pobreza Subjetiva - Primer semestre de 2010



Fuente: Encuesta de Percepción de Pobreza y Bienestar (EPB), CERX.

1. ¿Por qué más crecimiento y más percepción de pobreza?

La amplitud de las Percepciones de Pobreza en la Argentina, no es un fenómeno nuevo. Ya durante la convertibilidad comenzó a observarse la expansión de este fenómeno, aunque en aquellos años su presencia quedaba ocultada en los niveles objetivos de empobrecimiento que provocaban los índices de desempleo crecientes.

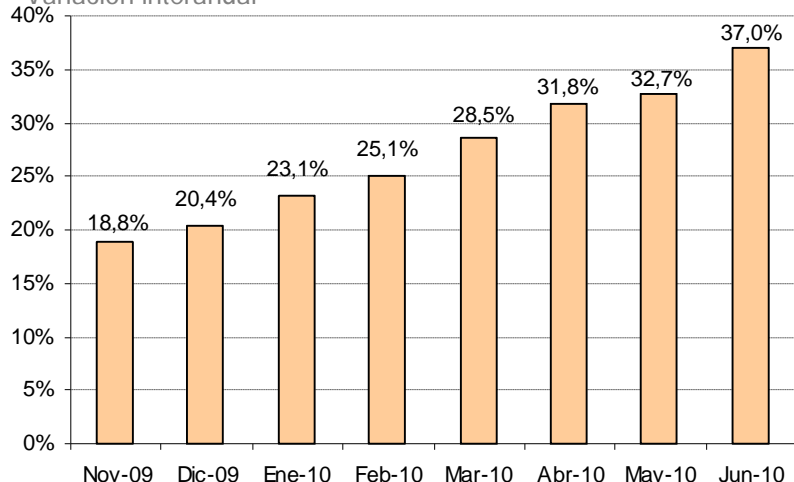
Lo que sorprende en la Argentina 2010, donde la economía crece a tasas elevadas y la desocupación se ubica cerca de sus mínimos históricos, es que aún así, tantas familias declaren que sus ingresos son inferiores a los que necesitan para subsistir. Esto tiene diferentes explicaciones, algunas relacionadas con la coyuntura económica actual y otras con patrones de consumo que se imponen, en algunos casos relacionados a la macro y en algunos a tendencias o modas propias según las escalas de ingresos de los hogares. Las causas más evidentes son:

a) Causas relacionadas a la macro Argentina:

- Pérdida de Poder Adquisitivo: la aceleración inflacionaria de este año impide materializar las mejoras nominales de ingresos en mejoras reales, generando percepción de empobrecimiento. Se suma la frustración de recibir aumentos y al poco tiempo comprender que ese mayor ingreso no posiciona mejor que antes al hogar, sino que solo ayuda a sostener el estado previo.
- Expansión de la frontera de consumo por inflación: las expectativas inflacionarias empujan a muchos hogares a ampliar su canasta de consumo como parte de la estrategia para ganarle a los precios. Una vez que la canasta se amplió, intentan sostenerla, y la toman como referencia para marcar su nueva canasta de subsistencia. Algo similar sucede con las mejoras nominales de ingresos.
- Expansión de la frontera de consumo con financiamiento: el consumo financiado creció sostenidamente en los últimos meses, volcándose muchas familias a un consumo financiado a mediano y largo plazo, pese a que sus previsiones o expectativas de ingreso son de corto plazo. Esto, en principio parece ventajoso, porque se cree estar ganándole a los precios, pero resulta un limitante en muchas familias si sus ingresos reales no evolucionan o se retrasan según lo previsto.

Crecimiento del Financiamiento con Tarjetas de Crédito

Variación interanual



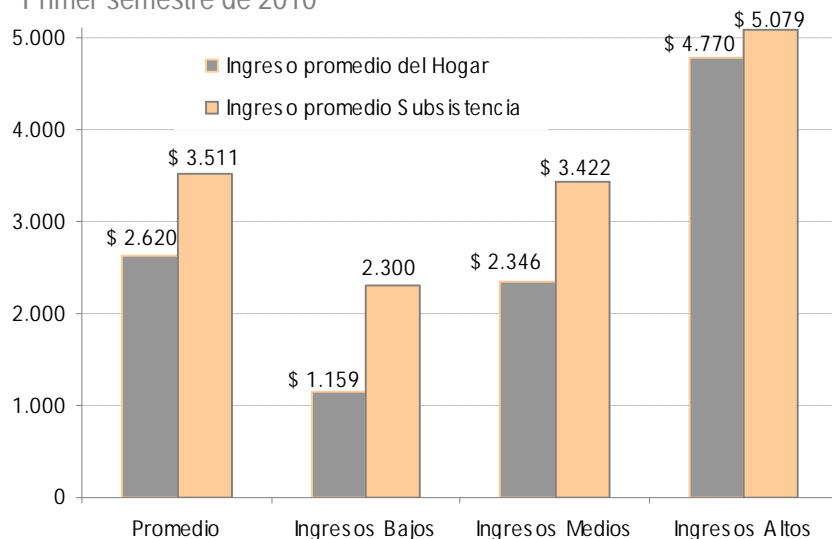
Fuente: BCRA

- Dificultades para acceder a bienes esenciales: ocurre principalmente con la vivienda, que se transformó en un inaccesible para la mayor parte de la sociedad. Se trata de un bien de alta incidencia en las valoraciones subjetivas de bienestar y pobreza de los hogares.

b) Causas relacionadas a la dinámica social

- Cambios de la canasta de subsistencia según escala de ingreso: a medida que se sube en la escala de ingresos, los hogares amplían la canasta que consideran de subsistencia, incluyendo una mayor cantidad de bienes y servicios que son registrados como esenciales para mantener un estándar de vida básico o subir en la escala social. El consumo por debajo de estas pautas mínimas, determina la percepción subjetiva de pobreza, ligada al consumo insuficiente (Ver sección 2). Así por ejemplo, el ingreso de subsistencia que dice requerir un hogar de ingresos altos es 2,2 veces más elevado al de un hogar de ingresos bajos (que además en promedio tiene mayor cantidad de integrantes).

Determinación Subjetiva del ingreso necesario para subsistir según Ingresos
Primer semestre de 2010



Fuente: Encuesta de Percepción de Pobreza y Bienestar (EPB), CERX.

- Tendencias sociales: en buena medida, la sociedad moderna crea necesidades de consumo cada vez mayores y más frecuentes, y dentro de un clima de estímulo al consumo, impulsan a los hogares a ampliar su umbral de necesidades de subsistencia, incluyendo bienes y servicios que en otro contexto, podrían considerarse superfluos o suntuarios. Ampliado el umbral de necesidades, mayor es el grado de insatisfacción si se frustra ese consumo.

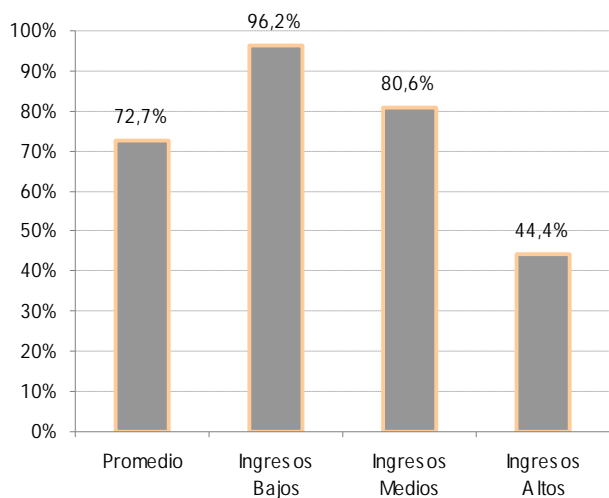
2. Pobreza Subjetiva según niveles de ingresos

La Pobreza Subjetiva presenta características particulares en los diferentes estratos de ingresos poblacionales. Estas particularidades responden no solo a la situación económica objetiva de cada hogar, sino a las diferencias en el concepto de subsistencia que tienen las familias, y que en gran medida está determinada por su escala de ingresos.

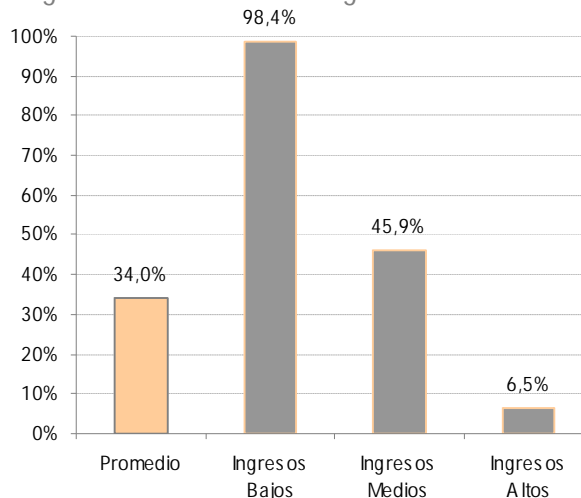
Las Percepciones de Pobreza se intensifican en los estratos de menores ingresos, donde prevalecen condiciones de pobreza abierta u objetiva. Dividiendo la muestra de la EPB en tres niveles de ingresos, se obtiene que:

- En los estratos de ingresos bajos (ingresos menores a \$2.000, ubicados en el 30% inferior si se tiene en cuenta la distribución de ingresos de INDEC al primer trimestre de 2010) el 96,2% de los hogares señala que gana por debajo de lo necesario para cubrir sus necesidades de subsistencia. En promedio, esas familias dicen requerir un ingreso de \$2.300 mensuales, que duplica al que actualmente reciben.
- En los estratos de ingresos medios, el 80,6% de los hogares señala que gana por debajo de lo necesario para cubrir sus necesidades de subsistencia. En promedio, esas familias dicen requerir un ingreso de \$3.422 mensuales, que resulta 45,9% superior al actual.
- En los estratos de ingresos altos (más de \$ 5.700, también de acuerdo a INDEC, que se ubica en el 20% superior), el 44,4% de los hogares señala que gana por debajo de lo necesario para cubrir sus necesidades de subsistencia. En promedio, esas familias dicen requerir un ingreso de \$5.079 mensuales, que resulta 6,5% superior al actual.

Pobreza Subjetiva por niveles de Ingresos
Primer semestre de 2010



Brecha de ingresos según nivel de ingresos
Ingresos de Subsistencia/Ingreso actual



Fuente: Encuesta de Percepción de Pobreza y Bienestar (EPB), CERX.

El ingreso de subsistencia suele entenderse como aquel que permite cubrir un conjunto de bienes y servicios básicos para subsistir. Sin embargo, las mediciones de Percepciones de Pobreza revelan cómo en la sociedad moderna, el mero hecho de ‘subsistir con lo esencial’ no parece ser suficiente en lo que íntimamente significa ser pobre para un hogar. Efectivamente, en su concepción de ‘no ser pobre’ una familia involucra cuestiones que se extienden más allá de la subsistencia básica, y de ahí deriva la brecha amplia que existe entre la Pobreza Objetiva y la Pobreza Subjetiva.

Pero si bien puede encontrarse que a mayor nivel de ingreso, más elevado es el piso de ingresos necesario para subsistir declarado por los hogares, como patrón general se obtiene que el 93% de las familias declaran que requieren para subsistir montos de ingresos superiores a los que objetivamente se establecen como límite entre la pobreza y la no pobreza. Efectivamente, solo 6,9% de los hogares declaran necesitar para subsistir la canasta que les correspondería según el INDEC. En otras palabras, la canasta del INDEC

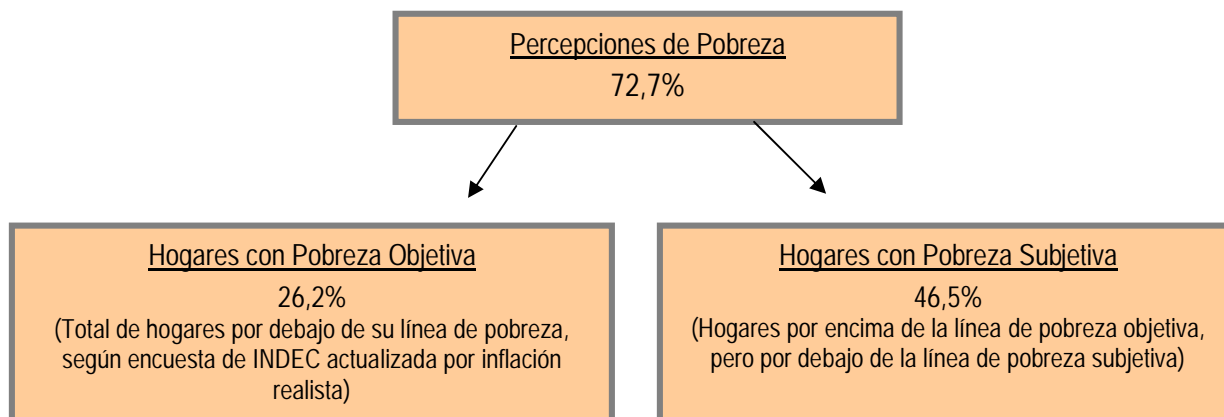
no parece representativa de las necesidades reales de subsistencia de la mayoría de los hogares.

3. Pobreza Objetiva y Subjetiva

Según el INDEC, al segundo semestre del año pasado la pobreza abierta, mediante mediciones objetivas de ingreso y gasto, alcanzó al 13,2% de las personas y 9% de los hogares. Pero si se re-estima ese dato con una canasta valorada en forma más realista (no hace falta recordar los problemas de credibilidad de los datos oficiales de inflación), la pobreza involucra al 26,2% de las personas y 15,7% de los hogares (según ingreso total familiar declarado en las bases usuarias del INDEC y estimando una canasta que resulta ser un 46% superior a la que informa el INDEC).

Combinando los datos objetivos y subjetivos, el mapa de Pobreza en el país quedaría de la siguiente forma:

- El 72,7% de los hogares que declara recibir menos ingresos de los necesarios para subsistir, estaría compuesto por: un 26,2% de hogares que son objetivamente pobres, dado que sus ingresos son menores a los que técnicamente se requieren para cubrir una canasta de bienes y servicios básica.
- En tanto, otro 46,5% de los hogares, serían subjetivamente pobres, ya que ganan por encima de lo que técnicamente se establece como línea de pobreza, pero por debajo de lo que ellos mismos consideran su ingreso de subsistencia.



Es evidente que la pobreza como privación o falta de medios para sobrevivir, es y debe ser una prioridad social más que una categorización económica. Pero al mismo tiempo, la Pobreza Subjetiva está marcando que por encima de los sectores que sufren una privación concreta de sus necesidades básicas, existe un amplio estrato de ingresos que considera el consumo de determinados bienes y servicios como esenciales para su "supervivencia" y este consumo excede notablemente las condiciones básicas alimentarias.

De hecho, estos sectores son los que más consumen, y son los que presentan mayores fluctuaciones en los ciclos económicos. En una economía que basa su crecimiento en el consumo, son el 50% de la población y representan, objetivamente, el 78% de los ingresos acumulados.

Así, aunque la situación de los hogares con Pobreza Subjetiva no es comparable con la situación crítica en la que viven los hogares con Pobreza Objetiva, la gran cantidad de personas que tienen percepciones de pobreza sin llegar a serlo, está demarcando una problemática social también relevante.

4. Percepciones de Pobreza: explicaciones finales

- Las mejores condiciones macroeconómicas en una Argentina que crece y sostiene su empleo en niveles relativamente elevados, han permitido apaciguar la situación social, principalmente si se lo compara con los niveles críticos de pobreza, desocupación y precariedad en las condiciones de vida que se registraron durante la crisis de 2001-2002.
- Sin embargo, los escasos avances que se comenzaron a obtener en materia social a partir del año 2008, induciría a pensar que con la estructura económica actual, difícilmente se lograrán resultados superadores a los ya obtenidos. La gran masa de subsidios que inyectó el Estado en los sectores más desfavorecidos han ayudado sin dudas a mejorar las condiciones de vida de muchos hogares, pero las restricciones de ingresos persisten y se extienden por encima de la línea de pobreza objetiva. Actualmente, el 67,7% de las familias consideran que el ingreso de su hogar es 'regular', 'malo' o 'muy malo'.
- Las restricciones de ingresos persisten y las percepciones de pobreza revelan justamente la insatisfacción de ingresos presentes que tiene la sociedad en relación a la canasta de consumo a la que se desea acceder.
- Desde una lectura positiva, se podría interpretar este dato como la evidencia de que existe consumo postergado en la Argentina. Esto mostraría en principio, que en la medida que las condiciones lo permitan, el consumo continuará aumentando.
- Al mismo tiempo, hay que prestar atención a las fuentes de financiamiento del consumo. En la medida que el crédito empuja la demanda, la relación 'bienestar presente' vs 'bienestar futuro' se deteriora (es decir, la pérdida de bienestar futuro supera a la ganancia de bienestar presente), y eso se explica por el costo elevado que tiene el crédito al consumo en el país.
- En términos de bienestar, no es sostenible una economía impulsada por consumo financiado a las tasas de Argentina, y las familias endeudadas suelen manifestar percepciones de pobreza intensas.

Metodología

La Encuesta de Percepciones de Pobreza y Bienestar (EPB) es realizada semestralmente por CERX, entre ‘jefes/as de hogar’ del Gran Buenos Aires.

Ficha técnica:

- Tamaño de la muestra: 650 casos en Gran Buenos Aires
- Nivel de confiabilidad: 95%
- Error muestral: 5%
- Diseño muestral: Probabilístico biaepico por conglomerados, estratificado por nivel de ingresos
- Población objetivo: Hogares, tanto unipersonales como colectivos
- Método de relevamiento: Aleatorio, mediante Random walk.
- Técnica de relevamiento: Encuesta directa, mediante formulario estructurado a jefes de hogar.
- Fecha de Relevamiento: segunda quincena de junio 2010