

Nueva mejora en el Bienestar Económico: aumentó 3,3% en tercer trimestre del año

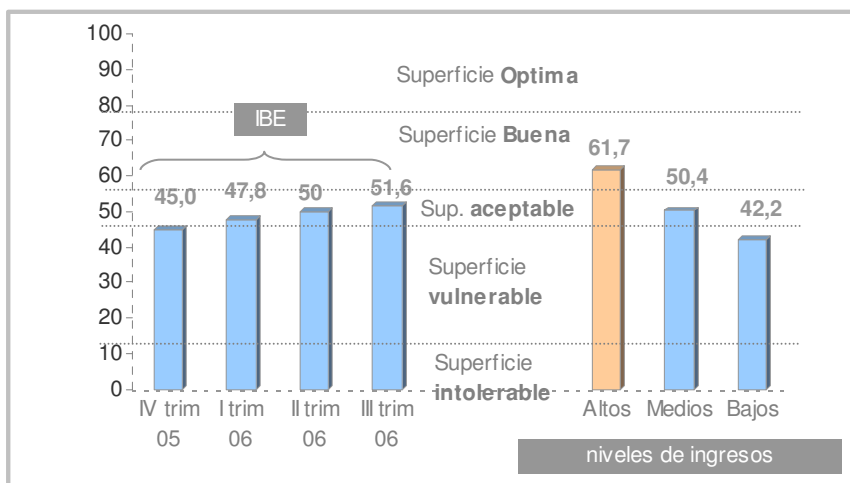
El Índice de Bienestar Económico (IBE) se ubicó en 51,6 puntos en el tercer trimestre de 2006 (en una escala de 0 a 100), acumulando un aumento de 14,8% desde diciembre '05.

El **Índice de Bienestar Económico (IBE)** tuvo una nueva mejora en el tercer trimestre del año, al subir 3,3% frente al segundo y acumular un incremento de 14,8% desde la primera medición realizada en diciembre de 2005. Hacia fines de septiembre, el **IBE** se ubicó en 51,6 puntos (sobre una escala de 0 a 100), impulsado por dos de las variables más erosionadas durante la crisis: **ingresos** y **empleo**. Prácticamente toda la mejora trimestral del indicador se explica por las mejores percepciones manifestadas por la población tanto en la cantidad como calidad laboral, y por la disponibilidad de mayores ingresos. En cambio hubo un leve deterioro en el acceso al sistema de 'salud' y la 'vivienda'. En este último punto, la gente manifestó cierto 'efecto desilusión' por las expectativas iniciales de poder acceder a una vivienda que, según entiende buena parte de la población relevada, será un plan difícil de concretar.

Como hecho positivo para destacar de esta nueva medición: la evolución favorable del **IBE** entre julio y septiembre se percibió en todos los estratos de ingresos (altos, medios y bajos). Esto marca una diferencia importante con el segundo trimestre, cuando el **IBE** aumentó 4,5% pero concentrado solo en los estratos de mayores ingresos, en tanto los estratos bajos vieron reducir su Bienestar. Como hecho negativo: la medición actual de Bienestar continúa marcando zonas de elevada vulnerabilidad, donde por ejemplo, 74% de la población continúa asegurando que no cuenta con ingresos suficientes para cubrir sus gastos necesarios; 55% de la gente percibe estar sobre-empleado, y 80,5% sigue evaluando su propio Bienestar Económico como 'regular', 'malo' o 'muy malo' (aunque 5 puntos porcentuales menos que en la medición anterior).

Índice de Bienestar Económico

(Tercer Trimestre 2006)



Fuente: Centro de Economía Regional y Experimental (CERX)

La evolución ascendente del **IBE** está marcando que, en cierta forma, la población percibe que la buena performance económica está posibilitando una mejora genuina en su Bienestar. Es importante que el crecimiento de un país esté acompañado de mejoras en indicadores como el **IBE**, particularmente en los segmentos de ingresos medios y bajos, para alcanzar un crecimiento socialmente óptimo compatible con una mejor distribución del ingreso.

De todos modos, si bien el valor promedio del **IBE** se encuentra en una superficie 'aceptable', continúa siendo vulnerable la situación de los estratos bajos. Concretamente, mientras que el valor del **IBE** para el tercio de la población que cuenta con ingresos más elevados se ubicó en el tercer trimestre en 61,7 puntos (sobre una superficie 'buena'), en el estrato medio el valor del **IBE** se reduce a 50,4 puntos para bajar a solo 42,2 puntos ('superficie vulnerable') en los estratos de ingresos bajos. A su vez, si se observa la evolución del **IBE** por estrato de ingresos, en lo que va de 2006 ha sido altamente dispar: mientras que en los estratos de ingresos altos el Bienestar mejoró 16,9% frente a diciembre de 2005 y en el de ingresos medios aumentó 27,6%, para los estratos bajos se registra una caída de 0,5%.

	IBE III trim 2006	Por estratos de ingresos		
		Altos	medios	bajos
IV trim 05	45,0	52,8	39,5	42,4
I trim 06	47,8	52,2	47,4	44,0
II trim 06	50,0	60,4	48,4	41,8
III trim 06	51,6	61,7	50,4	42,2

Fuente: Centro de Economía Regional y Experimental (CERX)

De las cinco grandes áreas que se compone el índice de Bienestar, dos de ellas, empleo e ingresos, fueron las que impulsaron hacia arriba el valor del indicador. La principal mejora se registró en el **IBE ingresos**, que subió 7,5% frente al segundo trimestre ubicándose en un valor de 48,5 puntos contra 45,1 puntos en el período anterior, o 43,4 puntos en diciembre de 2005. El **IBE ingresos** continúa igualmente ubicándose en una superficie 'vulnerable'. También mejoró el **IBE empleo**, con un aumento de casi 1%, aunque persistiendo aún en niveles vulnerables con un valor de solo 32,1 puntos, el más bajo de todos los subíndices que componen el **IBE**. En cambio, durante el trimestre se redujo 0,2% el **IBE educación**, cayó 2% el **IBE vivienda** y disminuyó 3% el **IBE salud**.

El **IBE** es elaborado trimestralmente por el **Centro de Economía Regional y Experimental (CERX)** sobre un relevamiento a 650 jefes/as de hogares del Gran Buenos Aires, y busca captar el nivel de satisfacción de la población con sus ingresos, el sistema de salud, educación, infraestructura y trabajo. Si un objetivo central de las políticas económicas y sociales es mejorar el Bienestar de la población, el **IBE** permite tener una dimensión de cómo está y cómo evoluciona ese Bienestar, a partir de la evaluación que realiza la gente sobre su situación particular en esas cinco grandes áreas esenciales.

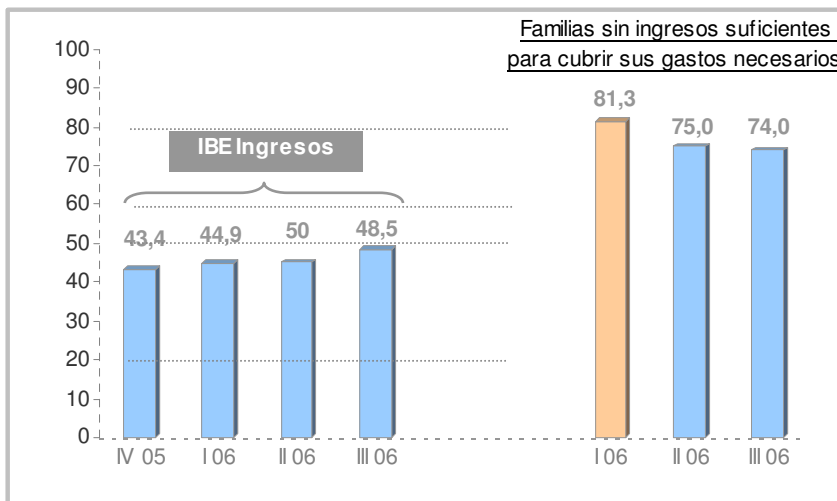
Los principales resultados que surgen del IBE al tercer trimestre de 2006 fueron:

- ➔ El subíndice **ingresos** creció 7,5% frente al segundo trimestre (ubicándose en 48,5 puntos). El aumento se produjo en todos los estratos de ingresos, pero estuvo liderado esta vez por los sectores más bajos, donde la suba trimestral fue 6%. Las

disparidades entre estratos de ingresos sin embargo, continúan siendo importantes: mientras que para los sectores de mayores recursos el sub-índice **IBE ingresos** toma un valor de 60 puntos (ingresando en una superficie 'buena'), el valor en los estratos medios es de solo 43 puntos, que marca netamente una situación vulnerable. Para los estratos bajos, el **IBE ingresos** alcanzó un valor de solo 41,7 puntos.

Sub-índice Ingresos

(Tercer Trimestre 2006)



Fuente: Centro de Economía Regional y Experimental (CERX)

Continuó bajando en el tercer trimestre del año la cantidad de hogares que dicen no contar con ingresos suficientes para cubrir sus gastos necesarios. De todas maneras, sigue siendo elevado el porcentaje de familias en esa situación: 74% de los hogares manifestaron que sus ingresos no le alcanzan para hacer frente a sus gastos necesarios (en la medición del II trimestre ese porcentaje era 75%).

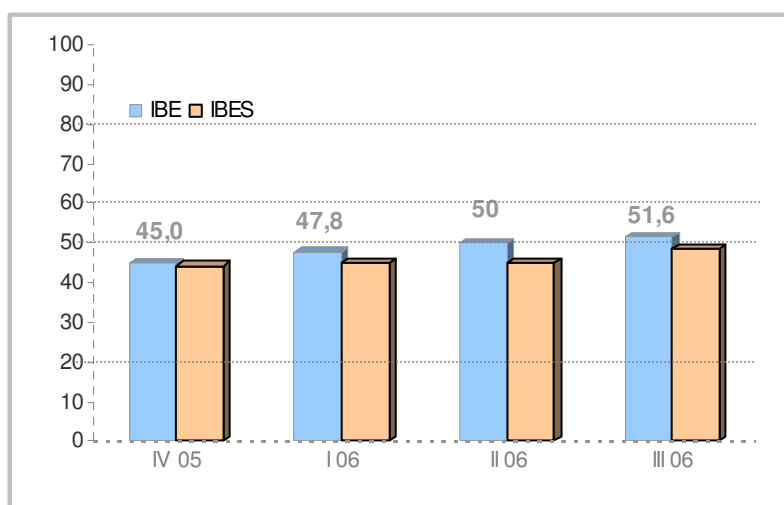
- ➔ **Educación:** la percepción sobre la calidad del sistema educativo al que accede la familia se mantuvo prácticamente sin cambios en el trimestre, con una muy leve caída de 0,2%. Sigue siendo relativamente elevado igualmente el valor de ese indicador que se ubicó en 56,3 puntos (superficie 'aceptable'). En los sectores de mayores ingresos, el valor del **IBE educación** alcanza los 62,1 puntos (superficie 'buena') en tanto en los sectores medios y bajos toma un valor de 53,9 y 52 puntos respectivamente. La leve caída trimestral de este subíndice se debió al deterioro en la percepción de los sectores medios, que ha ido cayendo sistemáticamente a lo largo del año. Los aumentos en las cuotas de los colegios privados han sido sin dudas un factor que impactó negativamente sobre la percepción de Bienestar de ese estrato de ingreso que, o bien debieron mudarse hacia la educación pública o bien su satisfacción en la ecuación 'costo-calidad' ha disminuido. En líneas generales, solo 29% de los encuestados percibieron como 'bueno' o 'muy bueno' su acceso al sistema educativo (en la medición anterior ese porcentaje era 36%).
- ➔ **Empleo:** Hubo una leve mejora de 0,9% en este subíndice durante el tercer trimestre. La mejora hubiera sido mayor si no fuera por el aumento importante de la cantidad de gente que manifiesta trabajar más horas de lo deseado. Efectivamente 54,5% de los encuestados aseguran trabajar en exceso, en tanto 19% señala que trabaja menos de lo que desea y otro 26,2% se siente satisfecho. El aumento de la cantidad de personas sobre-empleadas está relacionado con la búsqueda de

ingresos adicionales, con lo cual, lo que se observa en el mercado, es cómo una parte del Bienestar que se gana con el incremento en los ingresos, se pierde por la insatisfacción que produce trabajar más horas de lo deseado.

➔ **Salud:** el subíndice *IBE-Salud* bajó 3% en el tercer trimestre, de un valor de 56,5 puntos en el segundo trimestre a 54,8 puntos. Toda la caída se concentró en los estratos medios y bajos, mientras que en los de ingresos altos subió 2%. En líneas generales, se redujo levemente la cantidad de gente que evalúan como 'bueno' o 'muy bueno' su acceso al sistema de salud (29,5% de los encuestados), aunque al mismo tiempo cayó a solo 20% la cantidad de hogares que lo evalúan como 'malo' o 'muy malo' (bajó de 29,2% en el primer trimestre a 23,9% en el segundo y 20% en el tercero). Hay que tener en cuenta que a esta altura del año el *IBE-Salud* podría presentar cierta estacionalidad, dada porque más gente suele utilizar los servicios de salud teniendo mayor oportunidad de evaluarlo (algo similar se pudo observar en el segundo trimestre). Asimismo, las amenazas de aumentos en las tarifas de las prepagas pudo haber incidido en la evaluación que realizaron los hogares.

➔ **Percepción Subjetiva de Bienestar:** el aumento que acumula el *IBE* desde diciembre de 2005 coincide con la percepción sobre su Bienestar que manifiesta la población encuestada. Si en lo que va del año el *IBE* subió 14,8%, el *IBE subjetivo* (que surge de preguntarle directamente a la gente cómo evalúa su nivel de Bienestar sin especificar qué entiende por Bienestar) acumula un aumento de 10%. De los resultados al tercer trimestre, surge que el 80,5% de los hogares evalúan su propio Bienestar Económico como 'regular', 'malo' o 'muy malo', mostrando una reducción de casi 5 p.p. frente al porcentaje de hogares que hacían esa misma evaluación al segundo trimestre (85,3%).

Evolución del IBE y del IBE Subjetivo (IBES) (Tercer Trimestre 2006)



Fuente: Centro de Economía Regional y Experimental (CERX)

El factor común en esta 'no buena' percepción subjetiva de Bienestar, que a pesar de reducirse se continúa observando en la Argentina, son los ingresos insuficientes, que impiden el acceso a bienes y servicios determinantes de la calidad de vida. Se agrega ello condiciones laborales no siempre favorables, que también repercuten en la calidad de vida, y las dificultades para acceder a una vivienda propia o de mejor calidad.

- **Vivienda:** el índice de vivienda tuvo una baja en el tercer trimestre, pero se encuentra en valores superiores a los del primer trimestre (64,5 contra 53,5 puntos). Este indicador, en gran medida, marca la disparidad del Bienestar en los diferentes niveles de ingreso: mientras que en los ingresos altos los indicadores tienen valores muy buenos, de 82,9 puntos, desciende a 42,4 en los sectores de ingresos más bajos. Esta disparidad marca distintas percepciones de problemas: mientras el acceso al crédito para vivienda propia es característico de sectores medios a medios altos, en los sectores de bajos ingresos la precariedad y la imposibilidad de acceso al crédito marcan la problemática de vivienda, determinando distintas políticas de mediano plazo.

Conclusiones generales

La mejora constante del *IBE* durante cuatro trimestres consecutivos muestra una correlación significativa con los principales indicadores macroeconómicos del último año. La recomposición de los salarios por encima de un 14% promedio, y el aumento de la creación de empleo explican en gran medida esa mejora del Bienestar. Hay que prestar atención de todos modos, que las mejoras en el Bienestar desde diciembre pasado se concentran en los sectores altos y medios, en tanto en los sectores bajos permanecen prácticamente estancadas. El estancamiento del Bienestar en ese estrato de ingresos tiene que ver fundamentalmente con la persistencia de condiciones de precariedad laboral, y niveles de ingresos que continúan resultando insuficientes.

En cuanto a la situación de Bienestar relacionada con el acceso y calidad percibida en el sistema de Salud, Educación y Vivienda, si bien muestran un cierto retraso relativo, hay que tener en cuenta que estas áreas se centran en gran medida en la evolución de políticas públicas de mediano plazo, y como los resultados de estas políticas no son contrastables a corto plazo, se requieren algunos períodos adicionales de mediciones para realizar comparaciones más precisas.

En líneas generales, los resultados del *IBE* sugieren que en la medida que los fundamentos económicos mejoran, estaría mejorando la percepción de Bienestar. Sin embargo, en los estratos de ingresos bajos, la situación continúa siendo vulnerable en tanto en los de ingresos medios, recién se está ingresando en una superficie aceptable que será necesario afianzar en los meses próximos consolidando la recuperación de ingresos, mejorando las condiciones laborales y dando soluciones más concretas al tema vivienda, que fue un área donde a diferencia de las mediciones anteriores, la gente manifestó alta preocupación. El diagnóstico social, en función de este tipo de indicadores subjetivos que se nutren en las percepciones de las familias, es que hay mejoras en el Bienestar y la gente las percibe. Pero al mismo tiempo, falta una trayectoria no menor para dejar definitivamente atrás la situación de vulnerabilidad económico-social que afecta a una proporción importante de la sociedad.

Metodología

El IBE se construye a partir de los resultados de encuestas directas realizadas a ‘jefes/as de hogar’ donde se evalúa la percepción que tiene la población con respecto al sistema de salud, el sistema educativo, a su situación económica (ingresos y consumo), al mercado laboral y a su vivienda. Esta evaluación se realiza mediante escalas cualitativas que permiten obtener saldos de respuestas negativas y positivas que determinan luego el valor de los indicadores para cada sub-ítem.

El resultado final del índice depende del grado de importancia (ponderación), que cada unidad familiar asigna a cada aspecto de su bienestar. Esta metodología de ponderadores variables permite definir en el tiempo cuáles son los aspectos que la sociedad considera más importantes para su bienestar y captar al mismo tiempo el cambio que se puede producir en el bienestar a través de las mejoras percibidas en esos aspectos particulares.

Ponderadores				
Salud	Educación	Ingresos	Trabajo	Vivienda
8,1%	7,3%	53,1%	9,2%	22,3%
Indices Parciales				
Salud	Educación	Ingresos	Trabajo	Vivienda
54,75	56,25	48,50	32,05	64,50
Índice de Bienestar			51,6	

Ficha técnica:

- Tamaño de la muestra: 650 casos en Gran Buenos Aires
- Nivel de confiabilidad: 95%
- Error muestral: 5%
- Diseño muestral: Probabilístico biaepico por conglomerados, estratificado por nivel de ingresos
- Población objetivo: Hogares, tanto unipersonales como colectivos
- Método de relevamiento: Aleatorio, mediante Random walk.
- Técnica de relevamiento: Encuesta directa, mediante formulario estructurado a jefes de hogar.