

El Bienestar Económico mejoró 1,1% en el cuarto trimestre y subió 16,1% en 2006

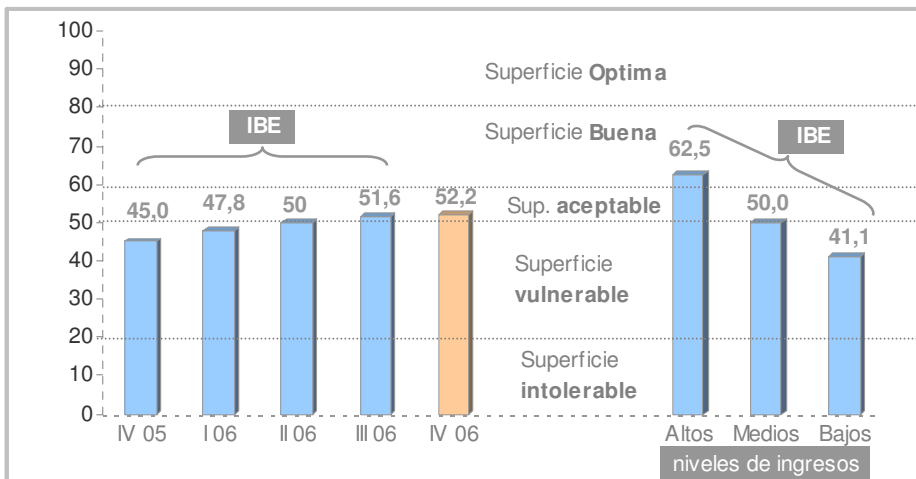
El Índice de Bienestar Económico (IBE) se ubicó en 52,2 puntos en el cuarto trimestre de 2006 (en una escala de 0 a 100), acumulando un aumento de 16,1% en el año.

El **Índice de Bienestar Económico (IBE)** tuvo un aumento de 1,1% en el cuarto trimestre de 2006, y cerró el año con una importante mejora de 16,1%. Hacia fines de diciembre, el **IBE** subió a 52,2 puntos, para ubicarse más firmemente sobre una superficie 'aceptable' alejándose de la situación de 'vulnerabilidad' en la cual aún se encontraba un año atrás. Prácticamente todo el avance trimestral del indicador se explica por mayores 'ingresos' y cierto progreso en la percepción del sistema de 'salud'. En cambio, hubo un leve deterioro en las percepciones de 'calidad laboral', donde el porcentaje de personas que dicen sentirse sobre-empleadas subió a 55,5%, y se redujeron las percepciones sobre 'vivienda', donde los estratos medios y medios-bajos reclaman por los anuncios de crédito inmobiliario realizados por el gobierno el año pasado.

A diferencia del tercer trimestre del año, cuando la evolución favorable del **IBE** se percibió en todos los estratos de ingresos, entre octubre y diciembre el aumento se concentró en los sectores de ingresos altos, mientras que en los estratos medios se mantuvo sin cambio y hubo un leve retroceso en los de ingresos bajos. En el balance 2006, donde el **IBE** registra un avance de 16,1%, la mejora estuvo liderada por los sectores medios, donde el Bienestar Económico subió 26,5% en el año, seguida por los sectores altos, con una suba de 18,4%, pero los sectores bajos tuvieron un retroceso de 3,1%. Así, el mapa de Bienestar Económico a fines de 2006 muestra un progreso significativo y consistente con el crecimiento económico, la reducción del desempleo y el avance en los indicadores sociales, pero deja temas pendientes para 2007, como son: dar solución a las restricciones de ingresos, 73,4% de la población dice no contar con ingresos suficientes para cubrir sus gastos necesarios, impulsar medidas tendientes a mejorar el bienestar en los sectores bajos que sigue siendo vulnerable, y mejorar la calidad laboral.

Índice de Bienestar Económico

(Cuarto Trimestre 2006)



Es importante que el auge económico de 2006 haya sido acompañado por mejoras en el Bienestar. De todos modos, en 2007 habrá que avanzar en los estratos bajos, de alta sensibilidad y consolidar las mejoras en los estratos medios, donde recién sobre fin de año se logró superar su vulnerabilidad.

Fuente: Centro de Economía Regional y Experimental (CERX)

De las 5 áreas que se compone el **IBE**, la principal mejora en el último trimestre del año ocurrió en el **IBE ingresos**, que subió 4,1% frente al tercero, ubicándose en 50,5 puntos (48,5 puntos en la medición anterior). Con un aumento de 16,1% en el año, el **IBE ingresos** salió de la superficie 'vulnerable' en la que se encontraba y comienza 2007 en una fase 'aceptable'. La segunda principal mejora en el IV trimestre se observó en **IBE salud** que subió 4% frente al tercero y finalizó el año en 57 puntos, en tanto el **IBE educación** se mantuvo sin cambios y cerró 2006 en 56,3 puntos, con una suba anual de 2,4%. Los dos subíndices que se deterioraron en el IV trimestre fueron **IBE empleo**, que bajó 1,9% tras subir consecutivamente a lo largo del año, e **IBE vivienda**, que bajó 4,2%, por segundo trimestre seguido. En **IBE empleo**, es el ítem más vulnerable de las áreas que componen el **IBE** con solo 31,5 puntos (sobre una escala de 0 a 100).

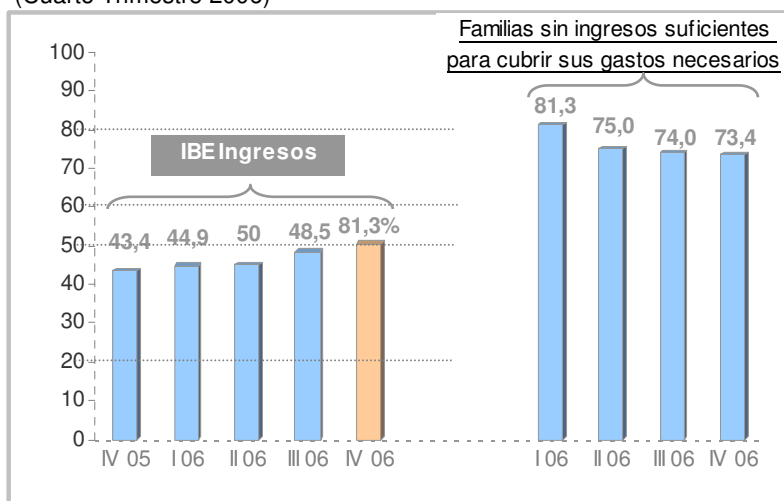
El **IBE** es elaborado trimestralmente por el **Centro de Economía Regional y Experimental (CERX)** sobre un relevamiento a 650 jefes/as de hogares del Gran Buenos Aires, y busca evaluar el nivel de satisfacción de la población con sus ingresos, el sistema de salud, educación, infraestructura y trabajo. Si un objetivo central de las políticas económicas y sociales es mejorar el Bienestar de la población, el **IBE** permite tener una dimensión de cómo está y cómo evoluciona ese Bienestar, a partir de la evaluación que realiza la gente sobre su situación particular en esas cinco grandes áreas esenciales contenidas en el indicador.

Los principales resultados que surgen del IBE al cuarto trimestre de 2006 fueron:

- ➔ El subíndice **ingresos** creció 4,1% frente al tercer trimestre (ubicándose en 50,5 puntos). El aumento se produjo en todos los estratos de ingresos, pero estuvo liderado por los sectores altos, donde la suba trimestral fue 7,1%. En los sectores medios subió solo 1,7% y en los bajos apenas 0,2%. En el año, el **IBE ingresos** creció 16,4% y logró, en promedio, dejar atrás la superficie de vulnerabilidad. Sin embargo, las disparidades entre estratos de ingresos continúan siendo importantes: mientras que para los sectores de mayores recursos el sub-índice **IBE ingresos** subió 18,2% en 2006 y finalizó el año con un valor de 64,3 puntos (superficie 'buena'), en los estratos medios, que subió 20,5% en 2006 su valor es 43,8 puntos (superficie 'vulnerable'). Para los estratos bajos, el **IBE ingresos** subió solo 4,2% en 2006 y alcanzó un valor de solo 41,7 puntos.

Sub-índice Ingresos

(Cuarto Trimestre 2006)



Fuente: Centro de Economía Regional y Experimental (CERX)

Continuó reduciéndose en el cuarto trimestre del año la cantidad de hogares que dicen no contar con ingresos suficientes para cubrir sus gastos necesarios. De todas maneras, sigue siendo elevado el porcentaje de familias en esa situación: 73,4% de los hogares manifestaron que sus ingresos no le alcanzan para hacer frente a sus gastos necesarios.

- ➔ **Empleo:** con un valor de 31,5%, *IBE empleo* se ubica en una 'superficie vulnerable' manifestando los bajos niveles de bienestar que la población aún percibe frente al mercado laboral. El 'sobre empleo' tuvo un leve aumento en el último trimestre del año: 55,5% de la población encuestada señala trabajar más de lo deseado. Particularmente, esto se registró en los sectores de mayores ingresos, observándose al mismo tiempo una mejora en las percepciones de ingresos de este estrato. Estaría mostrando esto que buena parte de los mayores ingresos obtenidos en los sectores de mas altos recursos fueron posibles a partir del incremento en el tiempo trabajado (más horas extras o trabajos adicionales, en los sectores de bajos ingresos, empleo en negro). En el trimestre el *IBE empleo* bajó así 1,9%, pero acumula un aumento mayor al 40% en todo 2006 que se explica por el mayor empleo y mejoras registradas en la calidad laboral a lo largo del año.

- ➔ **Educación:** la percepción sobre la calidad del sistema educativo al que acceden las familia se mantuvo prácticamente sin cambios en el trimestre, y mostró un aumento de 2,4% en el año (comparando cuarto trimestre de 2006 frente a igual periodo de 2005). Sigue siendo relativamente elevado igualmente el valor de ese indicador que se ubica en 56,3 puntos (superficie 'aceptable'). En los sectores de mayores ingresos, el valor del *IBE educación* alcanza los 60,7 puntos (superficie 'buena') mostrando un descenso trimestral de 2,2%, en tanto en los sectores medios y bajos toma un valor de 55,5 y 52,2 puntos respectivamente. El mayor costo de las cuotas en los colegios privados, en los sectores de mayores ingresos, han sido un factor que impactó negativamente sobre la percepción de Bienestar a lo largo del año. En líneas generales, 29,6% de los encuestados perciben como 'bueno' o 'muy bueno' su acceso al sistema educativo, mientras que 53,3% señalan que es regular y 17,1% 'malo' o 'muy malo'.

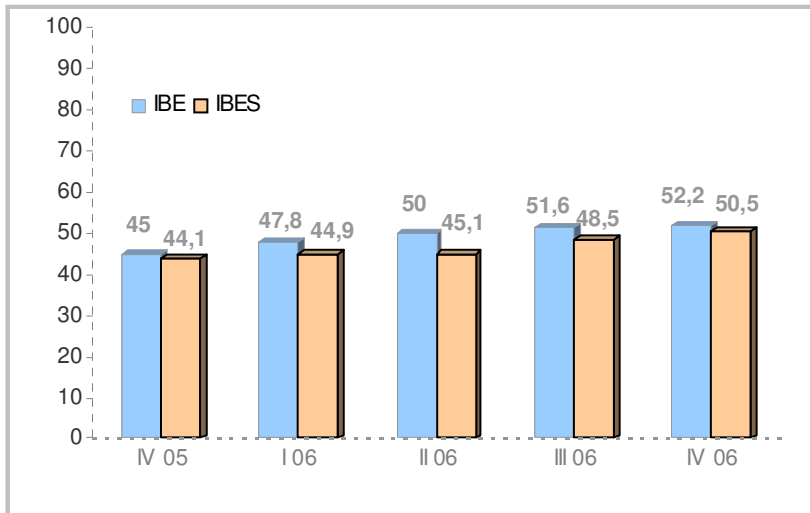
- ➔ **Salud:** el subíndice *IBE-Salud* subió 4% en el cuarto trimestre y 20,8% en el año, alcanzando un valor de 57 puntos a fines de diciembre. El aumento en este indicador está vinculado a lo que sucede con el mercado laboral: al aumentar el empleo y reducirse la informalidad, más gente tiene posibilidad de acceder al sistema de salud privado. También incide en los estratos de mayores ingresos que el no ajuste de las cuotas en la medicina privada a lo largo del año generó un menor costo relativo de este servicio frente a otros que sí subieron. En líneas generales, subió levemente la cantidad de gente que evalúan como 'bueno' o 'muy bueno' su acceso al sistema de salud (31,7% de los encuestados) y bajó al mismo tiempo a 17,6% la cantidad de hogares que lo evalúan como 'malo' o 'muy malo' (bajó de 29,2% en el primer trimestre a 23,9% en el segundo y 20% en el tercero).

- ➔ **Percepción Subjetiva de Bienestar:** el aumento que acumula el *IBE* desde diciembre de 2005 coincide con la percepción sobre su Bienestar que manifiesta la población encuestada. Si en lo que va del año el *IBE* subió 16,1%, el *IBE subjetivo* (que surge de preguntarle directamente a la gente cómo evalúa su nivel de Bienestar sin especificar qué entiende por Bienestar) acumula un aumento de 14,5%. De los resultados al tercer trimestre, surge de todos modos que el 78,9% de los hogares aún evalúan su propio Bienestar Económico como 'regular', 'malo' o

'muy malo', mostrando una reducción de casi 5,1 p.p. frente al porcentaje de hogares que hacían esa misma evaluación al primer trimestre de 2006 (84%).

Evolución del IBE y del IBE Subjetivo (IBES)

(Cuarto Trimestre 2006)



Fuente: Centro de Economía Regional y Experimental (CERX)

El factor común en esta 'no tan buena' percepción subjetiva de Bienestar, que a pesar de reducirse se continúa observando en la Argentina, continúan siendo los ingresos insuficientes, que impiden el acceso a bienes y servicios determinantes de la calidad de vida. Se agrega ello condiciones laborales no siempre favorables, que también repercuten en la calidad de vida, las dificultades para acceder a una vivienda propia o de mejor calidad y las complicaciones que tienen algunos sectores para acceder a un buen sistema de salud y educativo.

- ➔ **Vivienda:** el índice de vivienda bajó por segundo trimestre consecutivo, influenciada en parte por los anuncios fallidos de créditos blandos para adquirir o construir propiedades, que si bien están vigentes, la gente sigue sin poder acceder a ellos en un contexto donde los valores de las propiedades continúan subiendo. Se suma el aumento en el costo de los alquileres. De todos modos el **IBE vivienda** cierra el año en un valor relativamente alto (61,8 puntos) aunque es al mismo tiempo el de mayor disparidad: en los ingresos altos, el indicador tiene un valor muy alto, 87,1 puntos (siendo en el único estrato de ingresos donde aumentó en el cuarto trimestre del año), pero desciende a 60,9 en los sectores de ingresos medios y a solo 35,8 puntos en los de ingresos bajos. Esta disparidad marca distintas percepciones del problema: mientras en los sectores altos la mayoría de la población encuestada se muestra satisfecha con su vivienda, en los sectores medios el acceso al crédito para adquirir una casa propia es determinante de su bienestar o malestar. En los sectores de bajos ingresos, la precariedad, la imposibilidad de acceso al crédito o de alquilar una vivienda en mejores condiciones, marcan la problemática de vivienda

Conclusiones generales

La evolución del **IBE** a lo largo del año marca que la economía logró sostener altas tasas de crecimiento con mejoras 'percibibles' en el bienestar. Pero lo que también se puede observar, es que la situación de bienestar de la población refleja las disparidades distributivas: los sectores de ingresos altos aumentaron notablemente su percepción de bienestar, mientras los de ingresos medios

muestran una recuperación y los sectores de ingresos bajos permanecen en un estancamiento relativo.

Sin dudas el crecimiento económico reflejó un aumento del bienestar en todos los sectores como muestra el IBE ingresos, lo cual representa el aumento del consumo, pero en aspectos estructurales, como educación y salud, que demandan políticas de mediano y largo plazo, todavía no se muestran mejoras significativas, sobremanera en los sectores de ingresos bajos.

Con respecto al empleo, también se observa esta situación: las altas tasas de crecimiento no generan una disminución del desempleo en la misma proporción, siendo el ajuste más lento y no siempre de la calidad que se requiere, y la percepción de bienestar más baja. A su vez, la estructura del mercado laboral se caracteriza por el sobre empleo por un lado, sub empleo por otro y un alto porcentaje de empleo en negro, lo cual establece una baja percepción en los sectores de ingresos medios y bajos.

La situación de la vivienda marca por su importancia las disparidades de ingresos. Cada sector tiene problemáticas definidas y distintas y por lo tanto las medidas de política deben ser sectoriales y no generales. No es viable una solución de mercado para sectores por debajo de la línea de pobreza, donde se plantea, como en los otros aspectos, el acceso o disponibilidad de bienes necesarios como la salud, educación o vivienda, frente a estratos de ingresos altos o medios donde se trata de mejorar el bienestar mediante aumento de ingresos.

Metodología

El **IBE** se construye a partir de los resultados de encuestas directas realizadas a ‘jefes/as de hogar’ donde se evalúa la percepción que tiene la población con respecto al sistema de salud, el sistema educativo, a su situación económica (ingresos y consumo), al mercado laboral y a su vivienda. Esta evaluación se realiza mediante escalas cualitativas que permiten obtener saldos de respuestas negativas y positivas que determinan luego el valor de los indicadores para cada sub-ítem.

El resultado final del índice depende del grado de importancia (ponderación), que cada unidad familiar asigna a cada aspecto de su bienestar. Esta metodología de ponderadores variables permite definir en el tiempo cuáles son los aspectos que la sociedad considera más importantes para su bienestar y captar al mismo tiempo el cambio que se puede producir en el bienestar a través de las mejoras percibidas en esos aspectos particulares.

| Ponderadores | | | | |
|----------------------------|-----------|----------|-------------|----------|
| Salud | Educación | Ingresos | Trabajo | Vivienda |
| 7,7% | 7,7% | 52,1% | 9,6% | 23,0% |
| Indices Parciales | | | | |
| Salud | Educación | Ingresos | Trabajo | Vivienda |
| 57,04 | 56,28 | 50,50 | 31,47 | 61,81 |
| Indice de Bienestar | | | 52,2 | |

Ficha técnica:

- Tamaño de la muestra: 650 casos en Gran Buenos Aires
- Nivel de confiabilidad: 95%
- Error muestral: 5%
- Diseño muestral: Probabilístico biaepico por conglomerados, estratificado por nivel de ingresos
- Población objetivo: Hogares, tanto unipersonales como colectivos
- Método de relevamiento: Aleatorio, mediante Random walk.
- Técnica de relevamiento: Encuesta directa, mediante formulario estructurado a jefes de hogar.