

## Crece el costo económico de la Gripe A y podría superar 1,4% del Producto Bruto

*Al cierre de este informe el gobierno reconoció 100 víctimas por Gripe A en la Argentina. La expansión del virus y la emergencia sanitaria tendrán un alto costo para la actividad, la producción y el empleo, que podría alcanzar a 1,4% del PIB. De mínima la pandemia tendrá un costo anual de \$5.557 millones, pero podría extenderse a \$16.663 millones, si del fenómeno se extiende 60 días. Hoteles y restaurantes, enseñanza y transporte son los rubros más afectados con pérdidas diarias de hasta \$110 millones, pero otros sectores sufrirán también la disminución del consumo o su normal funcionamiento se alterará por el alto ausentismo del personal. A diferencia de México, la estrechez fiscal y financiera limita el margen de acción para llevar adelante rebajas impositivas y amortiguar las consecuencias económicas de la emergencia sanitaria.*

### 1) El impacto global

- Argentina, España o Filipinas. Casi no hay región donde la pandemia no haya avanzado. Según la Organización Mundial de la Salud (OMS), al cierre de este informe la Gripe A provocó el fallecimiento de 430 personas en el mundo, pero el virus ya contagió a 95.000 individuos (casos confirmados).
- Aunque embarazadas, niños y ancianos son los más propensos a enfermarse, nadie está exento de riesgo. El temor generalizado al contagio sumado a las medidas preventivas, está impactando en el desempeño de la economía global. El consumo, la producción y la inversión están sintiendo las consecuencias de la Influenza N1N1.
- Hasta el momento, la pandemia afectó a más de 170 países. En el caso más extremo, el cálculo de las pérdidas económicas llega a 3 billones de dólares, y a una caída del Producto Interno Bruto (PIB) mundial de 5%, según estimaciones del Banco Mundial.
- México, el país más afectado, tendrá en 2009 una recesión entre 4,5% y 5,5%. Cerca de un punto porcentual se atribuye al virus que tuvo paralizado el país por semanas. El resto de la recesión, es consecuencia de la crisis financiera internacional.

### 2) El impacto local

Los canales por los cuales la propagación del virus está afectando a la economía argentina son múltiples:

- a) Existe en la actualidad un fuerte grado de ausentismo en las empresas. Las faltas se han quintuplicado en relación a períodos normales, perturbando el normal funcionamiento de las empresas y en algunos casos incrementando los costos que implican las suplencias temporarias

b) Los sectores más afectados son los que funcionan con una presencia masiva de personas, o están vinculados al turismo. Hoteles y restaurantes, transporte y servicios personales, mostraron caídas entre 35% y 50% en los últimos 15 días.

c) La educación y la administración pública son otras dos actividades con peso en el PIB que se vieron fuertemente afectadas por la Gripe A. El impacto también fue significativo en el comercio, por la mayor permanencia de la población en sus hogares y la menor asistencia a grandes centros comerciales (supermercados y shoppings principalmente).

d) No obstante, otros rubros sacan ventaja de las nuevas modalidades de compra y la menor exposición a lugares cerrados. La gente sustituyó las comidas afuera por el delivery, el cine por el video club, los colectivos por el taxi.

e) A su vez, en la medida que el pánico se va aminorando, la población comienza a salir de sus hogares y consume en el mercado como si fueran vacaciones de invierno, compensándose de alguna manera la reducción sobre todos los rubros vinculados al turismo con una semi extensión de los días de vacaciones.

### 3) Un ejercicio de simulación

- A continuación presentamos un ejercicio de simulación para cuantificar las pérdidas económicas de la pandemia. Estimamos un PIB para 2009 de 1.163 billones de pesos y un impacto en cada sector que va desde un 5% por coletazos indirectos hasta un 25% para los rubros involucrados directamente en el parate de la actividad. En la estimación tenemos en cuenta que en actividades como el turismo o los servicios comunitarios, hay posibilidad de recuperar al menos una parte de lo perdido una vez que la gripe A se encuentre bajo control por la realización de consumos postergados.

- Según la ponderación de cada sector en el PIB pueden calcularse las pérdidas económicas para este año en base a tres escenarios. El primero (Escenario1,E1) implica una duración de la emergencia sanitaria de hasta 20 días, el segundo (E2) de hasta 45 días y el tercero (E3) de hasta 60 días. A continuación los principales resultados:

#### Costo para la economía argentina de la Gripe A

En millones de pesos

Sectores	Ponderación en PIB	Impacto estimado	Pérdida diaria	E1 20 días	E2 45 días	E3 60 días
Hoteles y restaurantes	2,4%	25%	19,1	382	860	1.147
Enseñanza	7,8%	20%	49,7	994	2.238	2.984
Transporte	7,8%	15%	37,3	746	1.678	2.238
Comercio	10,9%	15%	52,1	1.042	2.345	3.127
Administración pública	5,6%	10%	17,9	357	803	1.071
Industria	19,5%	10%	62,2	1.243	2.797	3.730
Construcción	5,5%	5%	8,8	175	394	526
Intermediación	5,5%	5%	8,8	175	394	526
Inmobiliarias	10,1%	5%	16,1	322	724	966
Actividades sociales	3,7%	5%	5,9	118	265	353
<b>Pérdida total (millones de \$)</b>				5.557	12.504	16.673
<b>Pérdida total (% del PIB)</b>				0,48%	1,07%	1,43%

Fuente: CERX

- Los distintos escenarios brindan una caída adicional del PIB a la ya esperada como consecuencia de la crisis internacional que va desde 0,48% del Producto hasta 1,43%, dependiendo de la duración de la pandemia. Los costos varían desde \$5.557 millones hasta \$16.663 millones en el caso extremo y menos probable.
- La evolución reciente de las víctimas del virus y la merma en la cantidad de consultas a hospitales públicos nos permite asignar una probabilidad de 60% a E1, de 30% a E2 y de 10% a E3.

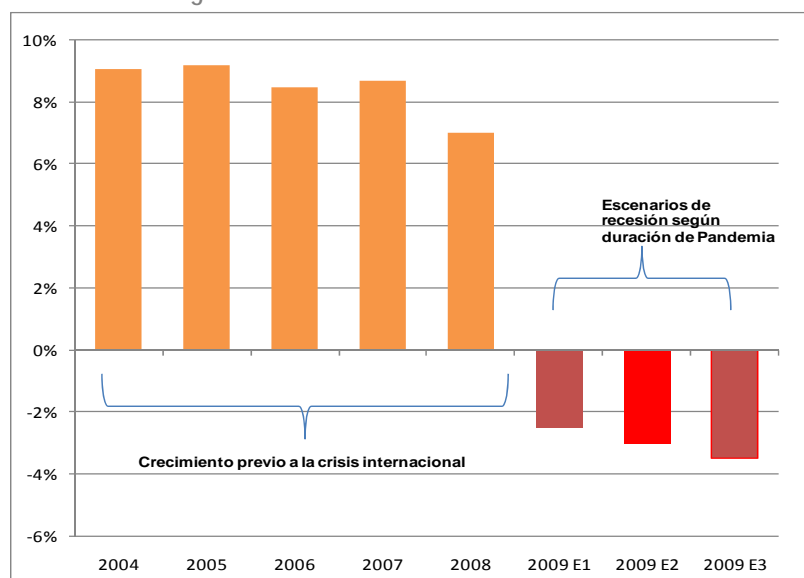
### Consideraciones adicionales

a) En el caso de la industria farmacéutica, hubo ganancias directas con la venta de medicamentos preventivos, descongestivos y antigripales. Se estiman que los laboratorios locales tendrán ventas adicionales por US\$200 millones por la expansión del virus lo que morigera levemente el impacto sobre el resto de las actividades.

b) En las últimas horas se registraron los primeros casos de Gripe porcina en Brasil. No puede descartarse, por las condiciones sanitarias del país vecino, que el virus se propague y afecte su economía. En ese caso, habrá un impacto indirecto sobre la economía argentina: la relación histórica marca que cada 1% de recesión en Brasil se traducen en una caída del PIB argentino de 0,34%.

c) Teniendo en cuenta el impacto directo sobre los sectores más afectados, los efectos indirectos sobre otros rubros y la duración de la emergencia en el país y en las economías relacionadas, es necesario hacer una revisión de las proyecciones de recesión para este año, que sin embargo aún resultan condicionadas a la evolución del problema.

Variación del Producto Interno Bruto (PIB)  
Escenarios según duración de la Pandemia



Fuente: CERX

#### 4) Políticas públicas para amortiguar el impacto

- De mantenerse la tendencia económica actual, además de la respuesta sanitaria para evitar la proliferación del contagio del virus H1N1, será necesario tomar medidas económicas para amortiguar el impacto de la gripe A en la actividad y el empleo.
- México, el país más afectado, avanzó en rebajas impositivas al turismo y otorgó la posibilidad de pagar el impuesto a la renta a cuenta de otros impuestos empresarios, reduciendo así la carga tributaria para las firmas. En la Argentina, solo unas pocas regiones (Río Gallegos y la provincia de Mendoza) avanzaron en esa dirección, rebajando impuestos a comercios y otorgando subsidios.
- Con la recaudación en baja por la crisis internacional, el Gobierno argentino tiene restricciones fiscales para avanzar en esta dirección. México recibió un paquete de ayuda del Fondo Monetario Internacional (FMI) y de la Reserva Federal que amplían su margen de acción para reducir impuestos. La estrechez fiscal argentina sumada a las necesidades de financiamiento reducen este margen.

**Perspectivas:** *el esfuerzo fiscal se concentró hasta ahora en ampliar el presupuesto del Ministerio de Salud para tratar la emergencia sanitaria. De mantenerse la tendencia actual será necesario introducir al paquete de políticas públicas rebajas impositivas para amortiguar el impacto de la pandemia en la actividad económica y el empleo. Una alternativa sería la reducción temporal de la alícuota del IVA, una decisión orientada a elevar el consumo, pero tendría un costo de \$ 2.000 millones anuales por cada punto de reducción cuya implicancia habría que evaluar con detenimiento. El Gobierno aún no dio señales de avanzar en este sentido. La normalización de las relaciones con los acreedores y el regreso a los mercados voluntarios de deuda contribuirían a liberar fondos destinados al pago de la deuda pública para otros fines.*

#### 5) Conclusiones

- a) El impacto de la Gripe A en la economía ya es significativo. Con distinta implicancia, diversos sectores económicos sufrirán de manera directa o indirecta la menor actividad. Dependiendo de la duración de la pandemia, el costo podría llegar hasta 1,43% del PIB, aunque ese escenario aún resulta lejano. Se torna necesario así rever las proyecciones de recesión para 2009.
- b) Hoteles y restaurantes, enseñanza y transporte serán los rubros más afectados con pérdidas diarias de hasta 25%. Otros sectores sufrirán también la disminución del consumo o la menor producción como consecuencia del alto ausentismo del personal con mermas de hasta 5%.
- c) A diferencia de México, la estrechez fiscal y financiera del Gobierno limitan el margen de acción para llevar adelante rebajas impositivas y amortiguar así las consecuencias económicas de la emergencia sanitaria. Sin embargo, dependiendo de en que escenario nos encontremos en los próximos días, decisiones de políticas públicas orientadas a alentar el consumo o reducir la presión impositiva de los rubros más afectados se volverán ineludibles.