

## Resumen

### ¿Cuántos votos pierde el oficialismo por el deterioro de la economía?

- El oficialismo enfrentará su primera elección sin crecimiento y con los indicadores sociales en franco deterioro. ¿Cuántos votos le restará ese deterioro económico?
- La experiencia de las últimas diez elecciones legislativas (1985-2007) confirma el fuerte impacto sobre la decisión de votos de las cuatro variables más determinantes en el bienestar: pobreza, desempleo, producción e inflación.
- Básicamente, el 77% de las variaciones en la cantidad de votos del oficialismo entre una elección y otra se explica por los movimientos conjuntos de esas 4 variables, medido a través del Índice de Deterioro SocioEconómico (IDSE) de CERX. El 23% restante se debe a otros factores.
- Históricamente, cada punto de deterioro económico le costó al oficialismo la pérdida de 1,06 puntos porcentuales de votos. Como entre las legislativas 2007 y las 2009 el deterioro aumentó 10,7 puntos (según IDSE), el oficialismo perdería 11,3 puntos porcentuales de votos. A nivel nacional, serán 2,8 millones de votos menos de los que habría obtenido de mantenerse las mismas condiciones económicas de 2007.
- En la Provincia de Bs. As. el porcentaje de votos debería reducirse desde 46% alcanzado en 2007 a 34,7% en 2009. Pero el deterioro económico solo explica 77% de las variaciones en los votos. Habrá que evaluar cómo opera el 23% restante.
- Como idea general sobre qué vota el qué vota, según nuestros sondeos, el 76,5% de la gente no votará un partido específico, sino que decidirá en función de la confianza que le inspiran los candidatos en primer lugar, la situación de la economía en segundo, y las propuestas que se presentan en tercero.
- De todos modos, como en esta elección no se juegan grandes propuestas económicas, la evaluación de la situación económica ocupa un lugar más importante.
- Así lo confirma la gente: el 64,1% dice que la situación económica incidirá 'mucho en su voto' y 11% que incidirá 'Moderadamente'. Solo 25% dice que 'no incide'.
- ¿Cuál es la variable económica de mayor incidencia? El 38,5% señala a la Pobreza, 27,5% al desempleo, 23,5% al PIB, y 10,5% la inflación. El 71,5% de los encuestados aseguran que tendrá en cuenta alguna de esas 4 variables para decidir su voto.
- Mientras tanto, a diferencia de 2007 la incertidumbre juega en contra del oficialismo, y la economía está paralizada hasta que se despeje la incertidumbre electoral.

# ¿Cuántos votos pierde el oficialismo por el deterioro de la economía?

¿Qué vota el que vota? ¿Un partido, un candidato, una propuesta, un modelo? La elección del 28 de junio encuentra a la economía en deterioro y abre un interrogante: ¿cuánto incide la situación económica sobre el voto? El análisis de las últimas 10 elecciones legislativas aporta un dato: por cada punto de deterioro en la economía, según el Índice que construye CERX, el oficialismo es castigado con 1,06 puntos menos de votos. De esa relación se puede predecir, por ejemplo, que el gobierno se llevaría 34,7% de los votos en la Provincia de Bs As., casi 10 puntos menos que en las legislativas 2007. La incidencia de la economía en el voto la confirma el público: el 64% de la gente advierte que la situación económica incide mucho en su decisión.

El oficialismo enfrentará su primera elección sin crecimiento económico, con los indicadores sociales más relevantes en deterioro y su imagen cayendo en picada. Ese desgaste evidente, abre un interrogante crucial: ¿cuánto incidirá en las elecciones del 28 de junio? ¿Podrá el Kirchnerismo obtener los votos esperados en un contexto donde el PIB se reduce tras 6 años super expansivos, donde la pobreza afecta a un tercio de la población y el desempleo es la amenaza más latente para muchas familias?

Más allá de las encuestas, hay datos objetivos que permiten predecir la incidencia de la mayor vulnerabilidad económica sobre el voto de los argentinos. Veamos:

1) Predicción I: un punto más de pobreza = 1,6 puntos menos votos

El impacto sobre el voto de las 4 variables más determinantes en el bienestar de la población (pobreza, desempleo, producción e inflación) es indiscutible. Si se analizan las 10 últimas elecciones legislativas (1985-2007), en mayor o menor medida esas cuatro variables han incidido en los resultados electorales y en algunos años el impacto fue decisivo. Como regla básica se puede establecer que:

- Cada vez que alguna de estas 4 variables (al menos una) se desbordó, impactó directamente en pérdida de votos hacia el oficialismo (ver tabla).

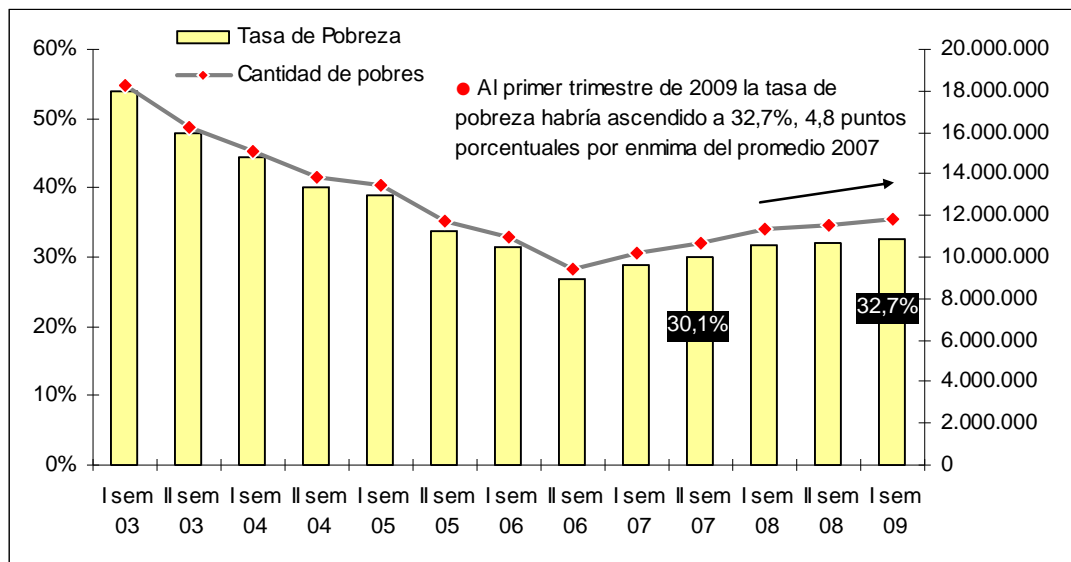
Elecciones legislativas y economía. El caso de Provincia de Buenos Aires

Elección	Votos perdidos o ganados por el oficialismo	Variables desbordadas			
		Inflación	Desempleo	Pobreza	PIB
1989	Se perdieron 15,1 puntos, pasando de 41,5% en 1985 a 26,3% en 1989	Si: 3079%	No: 7%	Si: 36,6%	Si: -4,5%
1991	Se ganaron 18,3 puntos, de 26,3% en 1989 a 44,6% en 1991	171,7% anual pero desac. d/agosto	No: 7,8%	No: Bajó a 25,2%	No: +10,7%
1993	Se ganaron 4 puntos, de 44,6% en 1991 a 48,2% en 1993	No: 10,6% anual	No: pero subió a 10,6%	No: Bajó a 17,3%	No: +5,7%
1997	Se perdieron 10,5 puntos de votos de 51,9% en 1995 a 41,4%	No: 0,5% anual	Si: subió a 16,9%	Si: Subió a 26,2%	No: +8,1%
1999	Se perdieron otros 4,7 puntos, de 51,4% en 1995 a 36,7%	No: -1,1% anual	Si: 14,1%	Si: 26,9%	Si: -3,4%
2001	Se pierde 21,3 ptos (de 36,7% a 15,4%)	No: -1,1% anual	Si: 18,7%	Si: 34,1%	Si: -4,4%
2005	Oficialismo saca 43% de los votos	No: 9,6% anual	Bajando: 12,9%	Si, p/bajando: 30,5%	No: +9,2%
2007	El oficialismo saca 46% de los votos	Si: percibida en 25%	No: 8,8%	No: 25,9%	No: +8,7%

Si bien las cuatro variables económicas mencionadas tuvieron impacto sobre los votos, la de mayor incidencia en la decisión de apoyar o castigar al oficialismo en cada elección, fue la Pobreza. Efectivamente:

- Históricamente, cada punto mayor (o menor) de pobreza le costó al oficialismo 1,58 puntos porcentuales (menos) o más de votos.
- Así, con un nivel de pobreza que según nuestras estimaciones rondaría el 32,7% al primer trimestre de 2009, 4,8 puntos por encima de 2007 (27,9%), el 28 de junio el oficialismo perdería 7,7 puntos porcentuales de votos frente a los obtenidos en 2007, solo como consecuencia de la mayor pobreza.

Población por debajo de la línea de pobreza (en porcentaje de la PEA)



Fuente: CERX

- En el caso de la Provincia de Buenos Aires, donde en las elecciones 2007 el oficialismo obtuvo 46% de los votos, el incremento en la pobreza de los últimos dos años debería reducir el porcentaje de votos obtenidos, solo por 'efecto pobreza', a 38,3%.
- Sobre un electorado de 25 millones de votantes, a nivel nacional la mayor pobreza le costaría al oficialismo una fuga de 1.925.000 votos frente a la elección anterior.

## 2) Predicción II: el impacto del empleo, inflación y PIB

Si bien la pobreza fue, individualmente, la variable económica más determinante en el voto argentino entre 1985 y 2007, si se acorta el análisis a las últimas 5 elecciones legislativas surge otra relación: el desempleo y el PIB incidieron casi tanto como la Pobreza en el voto<sup>1</sup>.

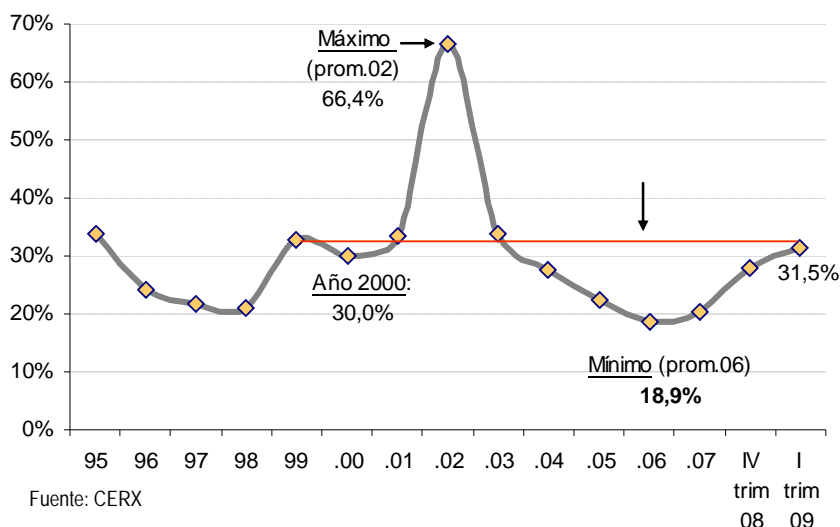
<sup>1</sup> No se incluye la legislativa 2003 porque no hubo fórmula oficial

El impacto conjunto sobre la decisión de voto de la población de las cuatro variables económicas más determinantes del bienestar, se puede captar utilizando el Índice de deterioro Socio-Económico (IDSE) construido por CERX. El IDSE es un indicador sencillo determinado por las tasas de pobreza, de desempleo, de crecimiento e inflación, según la siguiente definición:

$$\text{IDSE} = \text{Tasa de Desempleo} + 0,5 * \text{Tasa de Pobreza} + \text{Tasa de Inflación} - \text{Tasa de Crecimiento}$$

Básicamente, aumentos en las tasas de pobreza, de desempleo, de inflación y reducciones en la tasa de crecimiento, incrementan el IDSE marcando un deterioro en la economía. En cambio, mejoras en esas variables empujan el IDSE hacia abajo reduciendo el grado de deterioro del país.

### Índice de Deterioro Socio Económico (IDSE)

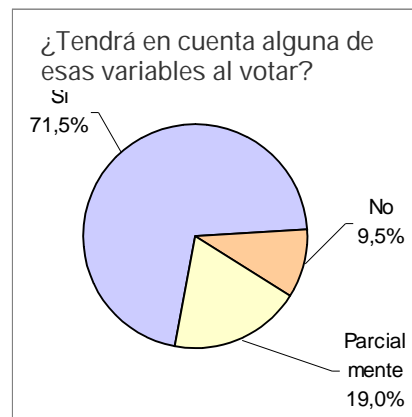
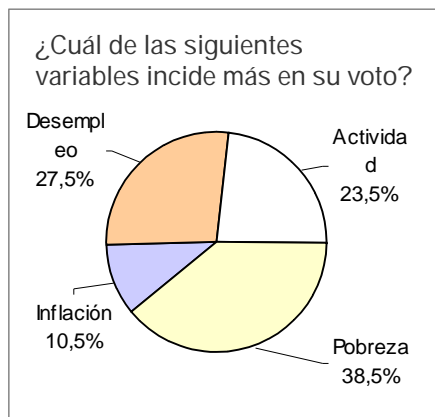
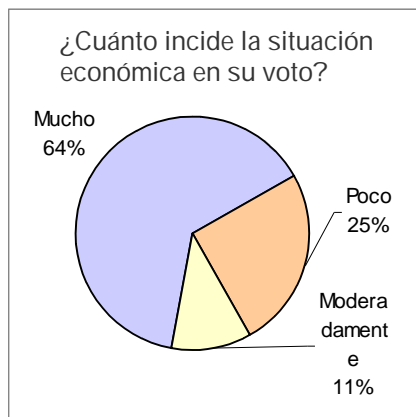


### Comparando este indicador con los resultados electorales se puede establecer que:

- El 77% de las variaciones en la cantidad de votos del oficialismo en las últimas 5 elecciones legislativas (1997, 1999, 2001, 2005 y 2007) se explica por los movimientos del IDSE. El 23% restante se debe a otros factores, posiblemente 'no económicos', como pueden ser la percepción de corrupción, la inseguridad, la necesidad de liderazgo o el deseo de un cambio.
- Esa relación econométrica fue confirmada con evidencia recolectada a partir de sondeos realizados por CERX entre 900 votantes de la Provincia de Buenos Aires durante las dos últimas semanas de mayo. De allí surge que:
  - El 64,1% de la gente sostiene que la situación económica incidirá 'mucho en su voto', 11% afirma que incidirá 'Moderadamente' y solo 25% dice que 'no incidirá'.

- ¿Cuál es la variable económica que más determina hoy su decisión de voto? El 38,5% señala a la Pobreza, el 27,5% al desempleo, el 23,5% el nivel de actividad, en tanto la inflación es mencionada solo por 10,5% de los encuestados.

- Cuando se consulta si el 28 de junio tendrá en cuenta alguna de esas 4 variables para decidir su voto, 71,5% responde que 'Sí', 9,5% responde que 'No' y 19% las considerará 'Parcialmente'.



Fuente: CERX

● De acuerdo a los resultados de las últimas cinco elecciones legislativas, se establece que: por cada punto que subió (bajó) el IDSE el oficialismo perdió (ganó) 1,06 puntos porcentuales de votos.

Sobre esa base, se puede realizar la siguiente predicción electoral: entre las legislativas de 1997 y las legislativas que se concretarán el 28 de junio de 2009, el IDSE habrá subido 10,7 puntos, desde un valor de 20,8% registrado al último trimestre de 2007, a un valor actual de 31,5%. Esa suba debería restarle 11,3 puntos porcentuales de votos al oficialismo. Este sería el costo electoral del deterioro económico: una fuga equivalente a 2,8 millones de votos (tomando como referencia un electorado de 25 millones de personas).

#### Pronósticos y perspectivas:

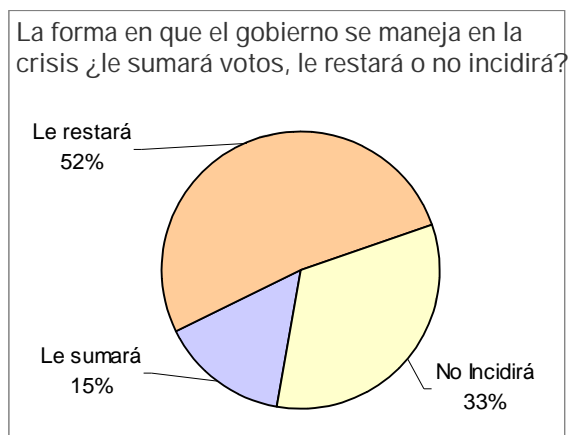
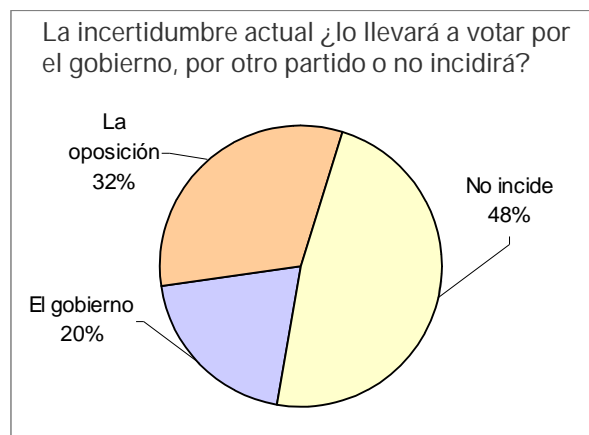
- Más allá de los resultados que arrojan las diferentes encuestas, el deterioro económico le costaría al oficialismo 2,8 millones de votos menos de los que habría obtenido de mantenerse las mismas condiciones económicas que en 2007.
- A modo de ejemplo, en la Provincia de Buenos Aires, el deterioro económico debería reducir el porcentaje de votos desde el 46% obtenido en 2007 a 34,7% en 2009.
- Claro que hay que tener en cuenta la incidencia de otros factores no económicos sobre el voto. Se puede inducir que esos factores estarían explicando el 23% de las ganancias o pérdidas de votos del oficialismo.

### 3) Conclusión: ¿qué vota el que vota?

El 28 de junio el oficialismo enfrentará su primera elección sin crecimiento económico y con los indicadores sociales más representativos del bienestar en deterioro. Ese contexto determinará, indefectiblemente, una fuga importante de votos. Según estimaciones elaboradas en base a correlaciones econométricas y sondeos de opinión, el deterioro económico le estaría costando 2,8 millones de votos al Kirchnerismo. Una parte de esa pérdida podría compensarse (o no) con otras estrategias, como ser las candidaturas testimoniales, y cierto piso de sufragios que aún conservan los partidos, sobre todo el justicialismo. Sin embargo, la aparición del peronismo disidente esta vez juega en contra, al dividir el piso que impone la fidelidad partidaria.

De todos modos, la fidelidad al partido parece cada vez parece menos relevante en la Argentina: de acuerdo los resultados de las encuestas, el 76,5% de la gente no votará por ningún partido político, sino que decidirá en función de la confianza que le inspiran los candidatos en primer lugar, la situación de la economía en segundo, y las propuestas que se presentan en tercer medida.

Pero en una elección de medio mandato como es la legislativa, donde no se juegan grandes propuestas económicas ni cambios, la evaluación de la situación económica ocupa un lugar más importante. Así lo indican no solo la interpretación que se puede hacer de los resultados de contiendas anteriores, sino lo que manifiesta directamente la gente: el 75% de la población asegura que la situación económica incidirá en su voto del 28 de junio (ya sea mucho o moderadamente) y hoy, los mismos sondeos muestran que el 54% del público evalúa que la economía está peor que en 2007 (para el 38% está igual y solo para el 5% restante, mejor). Un dato positivo, es que se redujo sustancialmente (a 22%) el porcentaje de personas que teme una crisis similar a la de 2001. En términos políticos, esa reducción parecería favorecer al gobierno. Si en 2007 se instaló cierto temor donde la incertidumbre operaba a favor del gobierno, en 2009 esa relación parece haber cambiado: las encuestas revelan que solo al 20% de los votantes la incertidumbre lo lleva a votar a favor del gobierno, en cambio, al 32% lo lleva a votar en contra y en el 48% directamente 'la incertidumbre no incide en su decisión'.



Fuente: CERX

En función de estos resultados, se puede concluir que la estrategia de plantear la elección como una dicotomía entre 'el colapso o el crecimiento' no fue políticamente

adecuada. En un contexto semi recesivo como el que atraviesa la economía, con impacto potente sobre los indicadores de bienestar más sensibles, era casi inevitablemente la fuga significativa de votos, y los planteos apocalípticos restaron más de lo que sumaron. Es que a diferencia de lo que sucedió en 2007, cuando haber instalado el discurso temeroso hizo volcar muchos votos a favor del Kirchnerismo, la población saca cuentas que hace dos años está conviviendo con la incertidumbre y ya no ve un riesgo potencial en cualquier partido opositor.

Pero más allá de las estrategias y sus consecuencias sobre el resultado electoral, la realidad argentina marca que la incertidumbre política está perjudicando a todos. La economía está paralizada a la espera de resultados que despejen el horizonte de corto plazo y las expectativas deambulan sin rumbo, en una economía donde la fragilidad social es cada vez más notoria y desestabiliza el bienestar familiar.